

Senat wczoraj i dziś

W 100. ROCZNICĘ PIERWSZEGO POSIEDZENIA SENATU II RP



Nazwa senat (*senatus*) – rada starszych pochodzi od łacińskiego *senex* (starzec). To oni, mądrzy i doświadczeni, doradzali najpierw królom Rzymu, potem rządili republiką, a później byli opozycją wobec cesarzy. Podobną rolę „izby rozważy” odgrywał Senat od początku polskiego parlamentaryzmu, a termin „senatorska głowa” jeszcze dziś oznacza człowieka mądrego i roztropnego.

Andrzej Frycz-Modrzewski 1551 r.
„O poprawie Rzeczypospolitej”. Księga I. „O obyczajach”:
Senat jest tym, co pozostałe władze do szlachetnych działań pobudza, od nieuczciwych odwodzi, a namiętności studzi. Dlatego bez rady, opinii i kontroli Senatu nic w Rzeczypospolitej ani poza jej granicami czynić się nie godzi.

28 XI 1922 r., w dniu otwarcia pierwszego posiedzenia Senatu II Rzeczypospolitej Polskiej, Józef Piłsudski zwrócił się do senatorów, mówiąc:
Wielką jest tradycja Senatu w Polsce. Czyni ona z panów nie główny motor pracy państwowej, ale zgodnie z duchem konstytucji współczesnych krajów demokratycznych nakazuje wam być rzecznikami rozsądku, rozważy i miary przy spełnianiu zadań poruczonych naczelnym organom władzy państwowej. (...) Pozwólcie więc, Panowie, wyrazić życzenie, abyście jako instytucja państwowa, reprezentująca umiar, stawali w ciężkim zadaniu współpracy zawsze po stronie tych, którzy czy to z urzędu, czy ze skłonności łagodzą tarcia, zmniejszają konflikty i doprowadzają do koniecznej równowagi zamierzeń, celów i środków.

Fragment przemówienia Marszałka Senatu RP prof. Tomasza Grodzkiego podczas pierwszego posiedzenia Senatu X kadencji, 12 XI 2019 r.:
Nie będę jak Churchill obiecywał państwu krwi, potu i łez, bo to nie jest ten czas. Będę obiecywał państwu ciężką pracę. Senat musi stanowić przykład dla innych ciał opisanych w konstytucji, przykład tego, że można uprawiać politykę przyzwoicie, normalnie, mając z tyłu i z przodu głowy to, że naszym zadaniem jest czynić życie Polek i Polaków łatwiejszym i znośniejszym w codziennych zmaganiach z egzystencją.

Sto lat temu, 28 listopada 1922 r. polski parlament odrodził się w swojej pełnej postaci tzn. złożony z Sejmu i Senatu. Z okazji rocznicy tego wydarzenia Kancelaria Senatu przygotowała wystawę poświęconą historii Senatu od początku jego istnienia do współczesności, szczególnie dużo uwagi poświęcając jego działaniu w okresie Drugiej Rzeczypospolitej.

Autor wystawy – prof. Jerzy Kochanowski
we współpracy z Andream Nowicką i Mikołajem Stacherą
Autor projektu graficznego – KŁAPUT PROJECT S.C.

Ilustracje pochodzą z poniższych źródeł:
Archiwum Główne Akt Dawnych
Archiwum Narodowe w Krakowie
Archiwum Państwowe w Lublinie
Archiwum Senatu
Biblioteka Jagiellońska
Biblioteka Narodowa w Warszawie
Biblioteka Sejmowa
Biblioteka Śląska
Biblioteka Uniwersytecka Katolickiego Uniwersytetu Lubelskiego Jana Pawła II
Forum Polska Agencja Fotografów Sp. z o.o.
Jagiellońska Biblioteka Cyfrowa
Kuria Metropolitalna w Krakowie
Muzeum Wojska Polskiego w Warszawie
Narodowe Archiwum Cyfrowe
Państwowe Muzeum Auschwitz-Birkenau
Polska Agencja Prasowa SA
zbiory prywatne

Kancelaria Senatu gromadzi wszelkie materiały związane z senatorami i Senatem II RP.

Kancelaria Senatu dołożyła wszelkich starań, by dotrzeć do właścicieli i dysponentów praw autorskich do ilustracji prezentowanych na wystawie. Osoby, których nie udało się nam ustalić, prosimy o kontakt z Kancelarią.

I Rzeczpospolita i czas rozbiorów

W XIV i XV w. ustalili się skład organu doradczego władcy, Rady Królewskiej, którą tworzyli biskupi oraz najwyżsi urzędnicy centralni i ziemscy (kasztelanowie i wojewodowie). Król i Rada uczestniczyli w terytorialnych i walnych zjazdach szlachty, decydujących m.in. o podatkach. Pod koniec XV w. szlachta zaczęła wysyłać na zjazdy swoich delegatów. Od zjazdu w Piotrkowie (1493) stało się to zasadą, a zgromadzenia walne przekształciły się w Sejm złożony z trzech „stanów sejmujących” – króla, Senatu (dawna Rada Królewska) i Izby Poselskiej, reprezentującej średnią szlachtę.

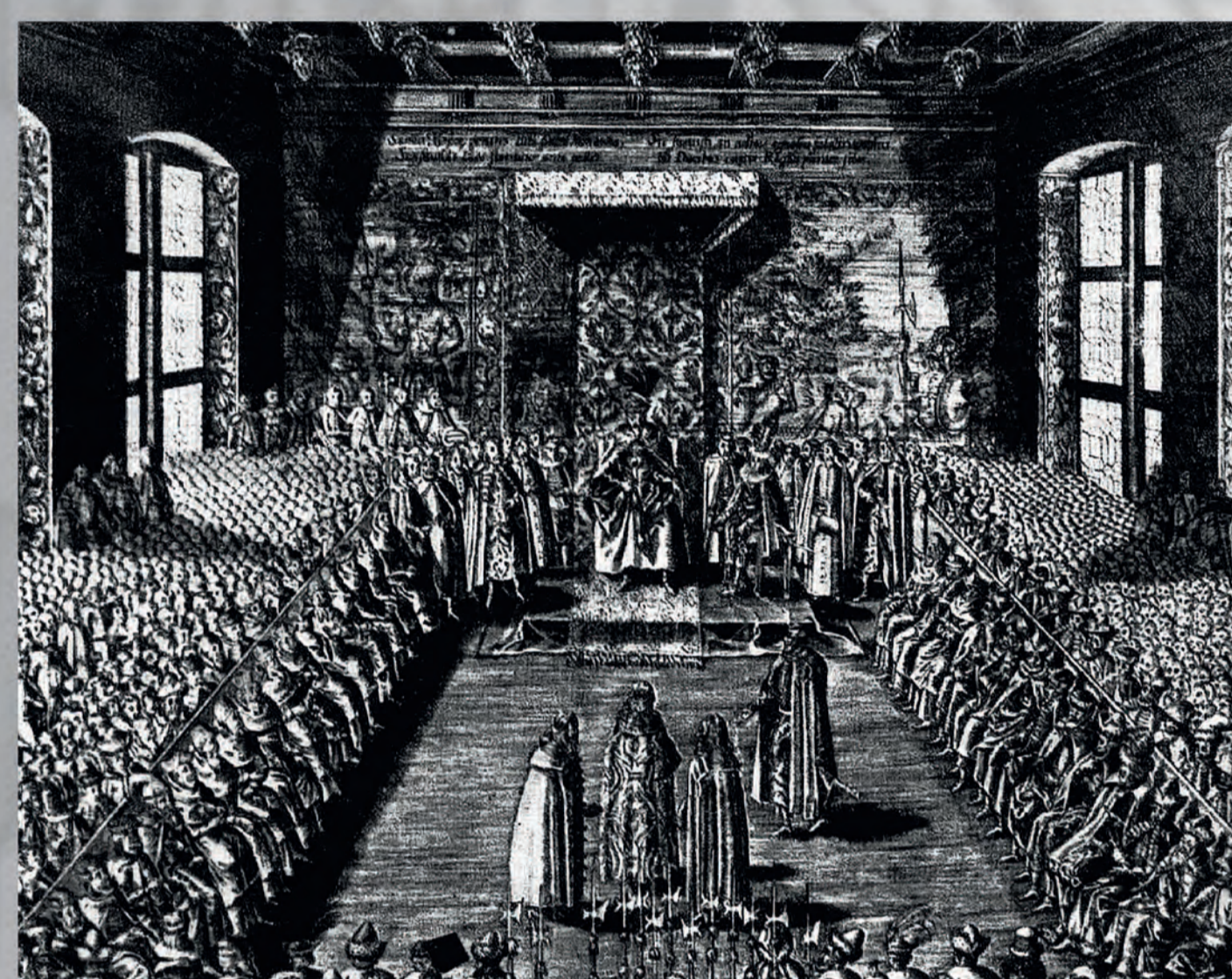
Po Unii Lubelskiej z 1569 r. i powstaniu Rzeczypospolitej Obojga Narodów parlament poszerzono o postów i senatorów litewskich. Dożywotnia godność senatorska była połączona z określonymi urzędami nadawanymi przez króla, tym samym władca miał wpływ na kształt izby wyższej. Uprawnienia parlamentu, od uchwalania podatków po decydowanie o wojnie i pokoju, określiły w 1573 r. tzw. Artykuły henrykowskie, precyzując też rolę Senatu jako strażnika prawa i pośrednika między królem a szlachtą. Sejm nie miał w I Rzeczypospolitej osobnej siedziby. Obradował w zamkach królewskich, które mogły zapewnić odpowiednie pomieszczenia dla postów i senatorów. W XV i XVI w. jako miejsca obrad służyły zamki w Piotrkowie Trybunalskim i stołecznym Krakowie, gdzie w Sali Senatorskiej na Wawelu odbywały się najważniejsze, nie tylko sejmowe, uroczystości i audyencje.



Sala Senatorska na Wawelu, stan współczesny.
[Fot. Jan Horek, PAP]

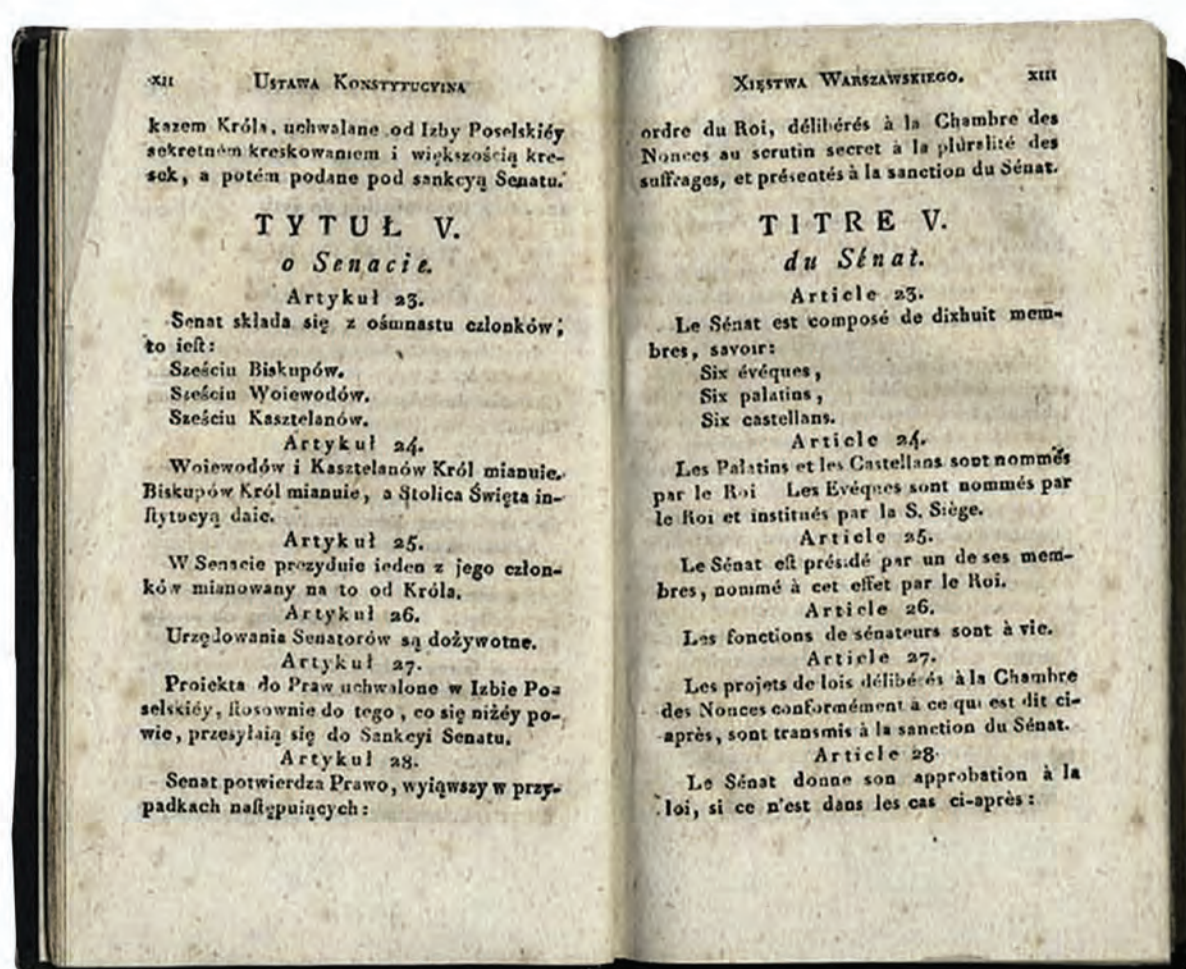


Król w otoczeniu senatorów, drzeworyt ze Statutu Łąskiego, 1506 r.
[Biblioteka Narodowa w Warszawie]

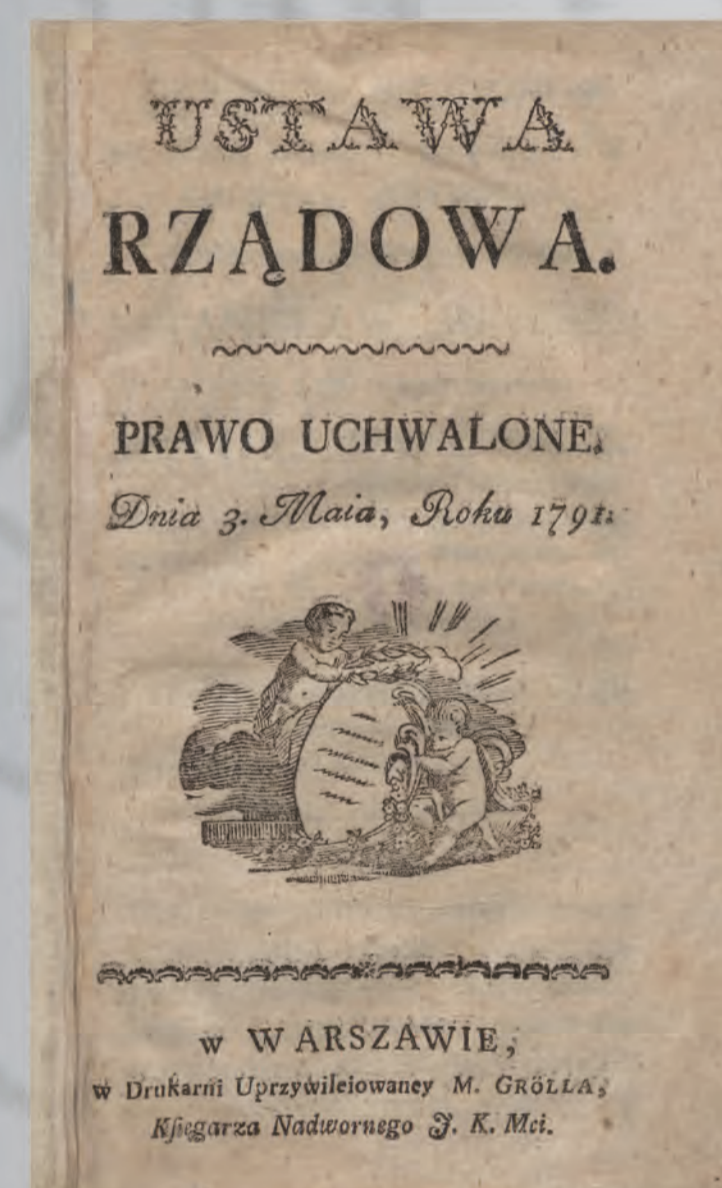


Sejm polski z czasów Augusta II, miedzioryt angielski z końca XVII w., zamieszczony w dziele Bernarda O'Connora. Sala Senatorska na Zamku Królewskim w Warszawie.
[Biblioteka Narodowa w Warszawie]

Od 1569 r. stałym miejscem obrad Sejmu stała się Warszawa, a Zamek Królewski mieścił rezydencję króla, Salę Poselską (na parterze) i Senatorską (na piętrze). Pomieszczenia te służyły parlamentowi do 1831 r. W 1673 r. postanowiono, że co trzeci sejm będzie się zbierał w Grodnie, na Litwie. Tutaj odbył się w 1793 r. ostatni Sejm I Rzeczypospolitej. W sali obrad na podium stał tron królewski, po obu stronach zasiadali senatorowie. Naprzeciw władcy, formalnie przewodniczącemu obradom, zasiadał rzeczywójście je prowadzący marszałek wielki koronny (lub litewski). W przypadku tzw. izb połączonych (na początku i końcu obrad) postowie stali za fotelami i ławkami senatorskimi. Konstytucja, uchwalona 3 maja 1791 r. przez tzw. Sejm Czteroletni, zastąpiła „trzy stany sejmujące” klasycznym trójpodziałem władzy, z władzą wykonawczą (rząd i król) i ustawodawczą (dwiuzbowy parlament). Konstytucja została jednak obalona dwa lata później, a w 1795 r. trzeci rozbiór wymazał Rzeczpospolitą z mapy Europy.



Konstytucja Królestwa Warszawskiego, fragment o Senacie w: Dziennik Praw [Królestwa Warszawskiego], t. 1, Warszawa, 1807 r.
[Biblioteka Sejmowa]



Konstytucja 3. Maja.
[Biblioteka Narodowa w Warszawie]



Pierwszy sejm Królestwa Polskiego w 1818 r.
(mal. Michał Stachowicz, 1824 r.)
[Kuria Metropolitalna w Krakowie, Gabinet Historyczny]

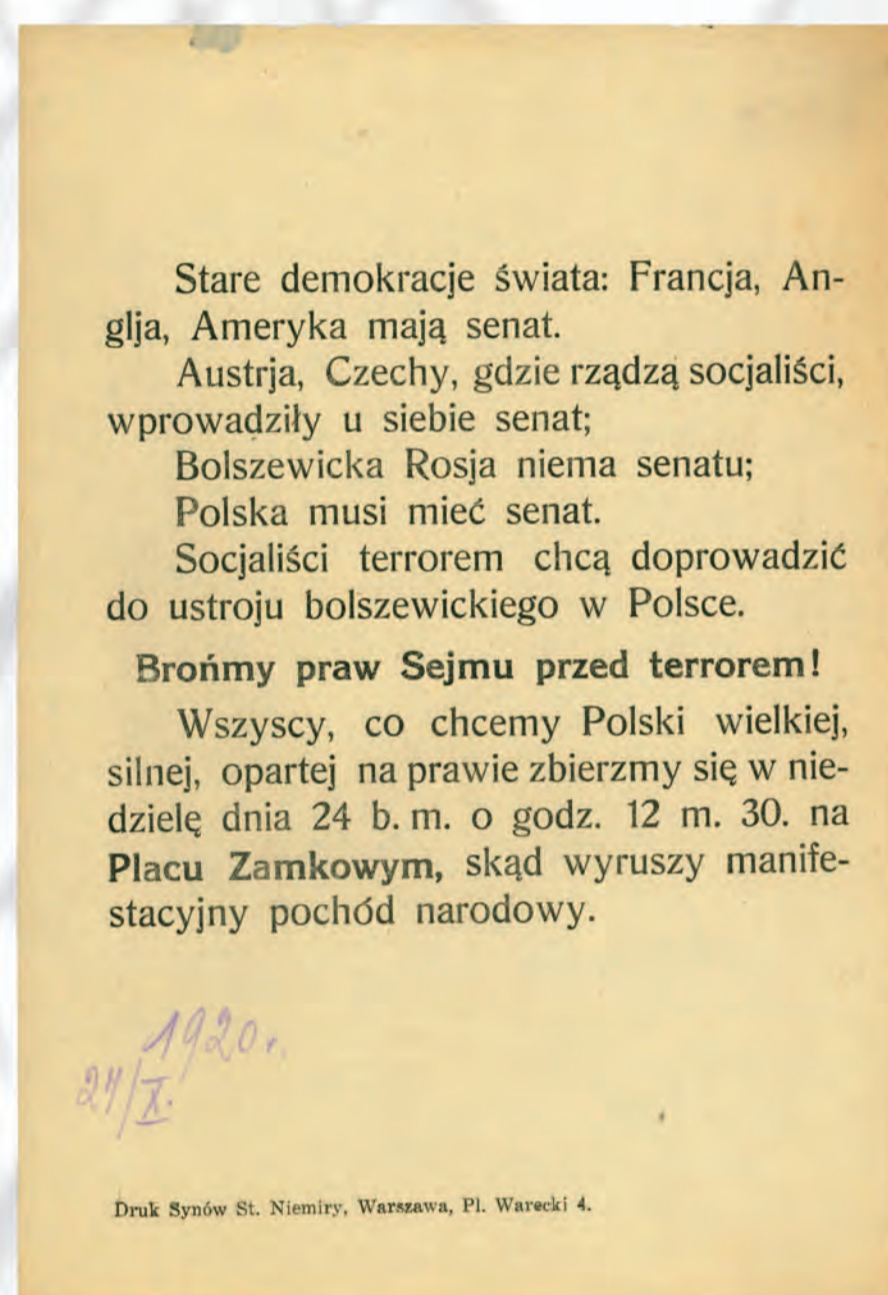
Rozbiory nie oznaczały końca polskiego parlamentaryzmu. Dwiuzbowy parlament, składający się z Izby Poselskiej i Senatu, istniał zarówno w Księstwie Warszawskim (1807–1815), jak i w Królestwie Polskim (1815–1831). Po stłumieniu powstania listopadowego została zniesiona konstytucja Królestwa, a wraz z nią – na 88 lat – polski parlamentaryzm. Ciąta ustawodawcze państw zaborczych – Rosji, Austrii i Prus (od 1871 r. Cesarstwa Niemieckiego) stanowiły dla Polaków jedyną legalną możliwość uczestnictwa w życiu parlamentarnym i poznawania jego specyficznych – ale i uniwersalnych – reguł gry politycznej. Wielu dawnych pruskich, austriackich czy rosyjskich parlamentarzystów znalazło się w Sejmie i Senacie II RP.

1918–1939 Nieszczęściem byłaby jedna izba. Jaki (i czy) Senat?

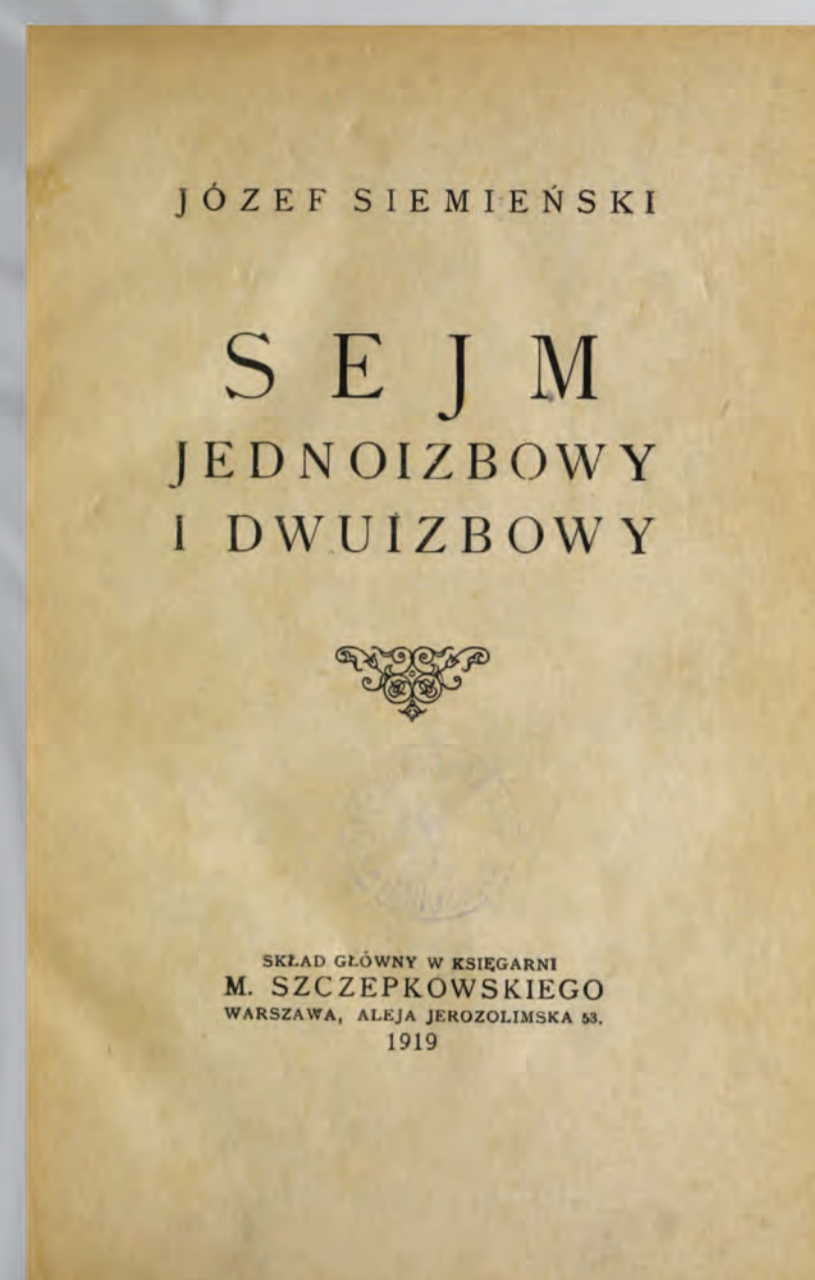
W czasie I wojny światowej prawica przewidywała, że przyszła Polska będzie monarchią z dwuizbowym parlamentem: Izbą Poselską i Senatem. Natomiast zdaniem socjalistów i ludowców Polska potrzebowała republiki z jednoizbowym parlamentem, skutecznie tworzącym nowoczesne prawo. Sytuacja w odrodzonej w listopadzie 1918 r. Rzeczypospolitej była tak zradykalizowana, że zarówno Naczelnik Państwa Józef Piłsudski, jak i rząd socjalisty Jędrzeja Moraczewskiego uznali, że Sejm Ustawodawczy ma być jednoizbowy. W parlamencie wybranym 26 I 1919 r. osią sporu konstytucyjnego między prawicą a lewicą stał się zarówno sposób wyboru prezydenta, jak i istnienie (a potem kształt) Senatu. Jesienią 1920 r. spór przeniósł się na ulicę. Lewica ogłosiła strajk powszechny przeciw utworzeniu Senatu, prawica z kolei tydzień później zorganizowała demonstrację popierającą powstanie izby wyższej.



„Szczutek” 1920, nr 44, 1 XI 1920 r.
[Biblioteka Śląska]



Ulotka *Tylko bolszewicy nie chcą Senatu.*
[Biblioteka Narodowa w Warszawie]



Józef Siemiński, *Sejm jednoizbowy i dwuizbowy*, Warszawa 1919 r.
[Biblioteka Narodowa w Warszawie]



Zdzisław Czermański, Piłsudski w ramach Konstytucji marcowej, 1926 r.
Karykatura polityczna. Jak twierdził Józef Piłsudski: *Cała konstytucja ułożona jest jak gdyby tylko na to, ażeby się wszyscy pomiędzy sobą kłócili.*
[Muzeum Wojska Polskiego w Warszawie]

Kompromis umożliwiła zgoda stronnictw prawicowych na wytykanie senatorów w wyborach powszechnych. Wg konstytucji, przyjętej 21 III 1921 r., izba wyższa licząca 111 senatorów miała zdecydowanie mniejsze kompetencje od izby poselskiej (444 posłów). Senatorowie razem z postami tworzyli Zgromadzenie Narodowe wybierające prezydenta. Senat nie posiadał inicjatywy ustawodawczej, postowie mogli też odrzucić senackie poprawki do ustaw stosunkowo niewielką większością głosów. Senacki kompromis ostatecznie nikogo nie zadowolił. Zwłaszcza prawica dążyła do zmiany i wzmocnienia roli Senatu. Odpowiadało to również rządzącym od maja 1926 r. piłsudczykom.

Nowa konstytucja, tzw. kwietniowa, podpisana przez prezydenta Ignacego Mościckiego 23 IV 1935 r., choć w dalszym ciągu nie dawała Senatowi inicjatywy ustawodawczej, to wzmocniła jego pozycję wobec Sejmu, m.in. wymagano większej liczby posłów do odrzucenia senackich poprawek. Większy niż wcześniej był udział senatorów przy powoływaniu prezydenta (1/3 elektorów), którego w razie potrzeby zastępował marszałek Senatu, a nie jak dotychczas marszałek Sejmu. Wg nowej ordynacji wyborczej senatorowie w 1/3 byli mianowani przez prezydenta, pozostałych wybierano w skomplikowany sposób. Tradycyjną rolę Senatu jako „izby rozważni”, łącznika i pośrednika między różnymi organami władzy, starano się utrzymać przez całe dwudziestolecie międzywojenne. Wynikało to zarówno z ograniczonych kompetencji izby wyższej, jak i wieku oraz składu społecznego senatorów. Np. marszałek Senatu I kadencji Wojciech Trąmpczyński mediował podczas przewrotu majowego, a marszałek Senatu III kadencji Władysław Raczkiewicz łagodził nastroje po procesie brzeskim. Kiedy w końcu lat 30. zarówno opozycja, jak i część elit sanacyjnych postulowała demokratyzację ustroju, zazwyczaj nie podawano w wątpliwość kompetencji Senatu.



Prezydent RP Ignacy Mościcki podpisal rękopiśmienny oryginał ustawy konstytucyjnej 23 IV 1935 r. na Zamku Królewskim w Warszawie.
[Narodowe Archiwum Cyfrowe]

Wybory w II Rzeczypospolitej erozja demokracji

W II RP wybory do Senatu odbywały się pięciokrotnie. W wyborach do Senatu I-III kadencji (1922, 1928, 1930) walczone – w wyborach bezpośrednich – o 111 mandatów. W 1935 r. zredukowano liczbę mandatów senatorskich do 96, wyłanianych w skomplikowany sposób: 2/3 pośrednio, przez kolegia elektorskie, 1/3 mianował Prezydent RP. W skład kolegiów elektorskich wchodziło obywateli spełniających określone wymagania co do wykształcenia, stanowiska oraz zasług.

Wraz z rozwojem nowoczesnych technologii zmieniały się narzędzia prowadzenia działań przedwyborczych. W okresie dwudziestolecia międzywojennego kampanie wyborcze do parlamentu prowadzono za pomocą ulotek, plakatów, a po 1926 r. również radia i filmu. Hasła zachęcające do głosowania na daną partię konstruowano na podstawie językowej antagonizacji odbiorców, odwoływania się do ich tożsamości, upodobań oraz skojarzeń symboliczno-wizualnych.

W kampaniach wyborczych bazowano na stereotypach i odwołaniach kulturowych lub historycznych, zrozumiałych i akceptowanych przez własny elektorat.



Tylko barany będą głosować na ósemkę, która jest numerem obszarneków, paskarzy, hrabiów i wrogów ludu. Ulotka PSL-Piast z 1922 r. w: *Prasa z Wielkiej Sejm (Senat II Rzeczypospolitej) w karykaturze i satyrze*, Andrzej Zakrzewski (oprac.), Wrocław 1990 r.

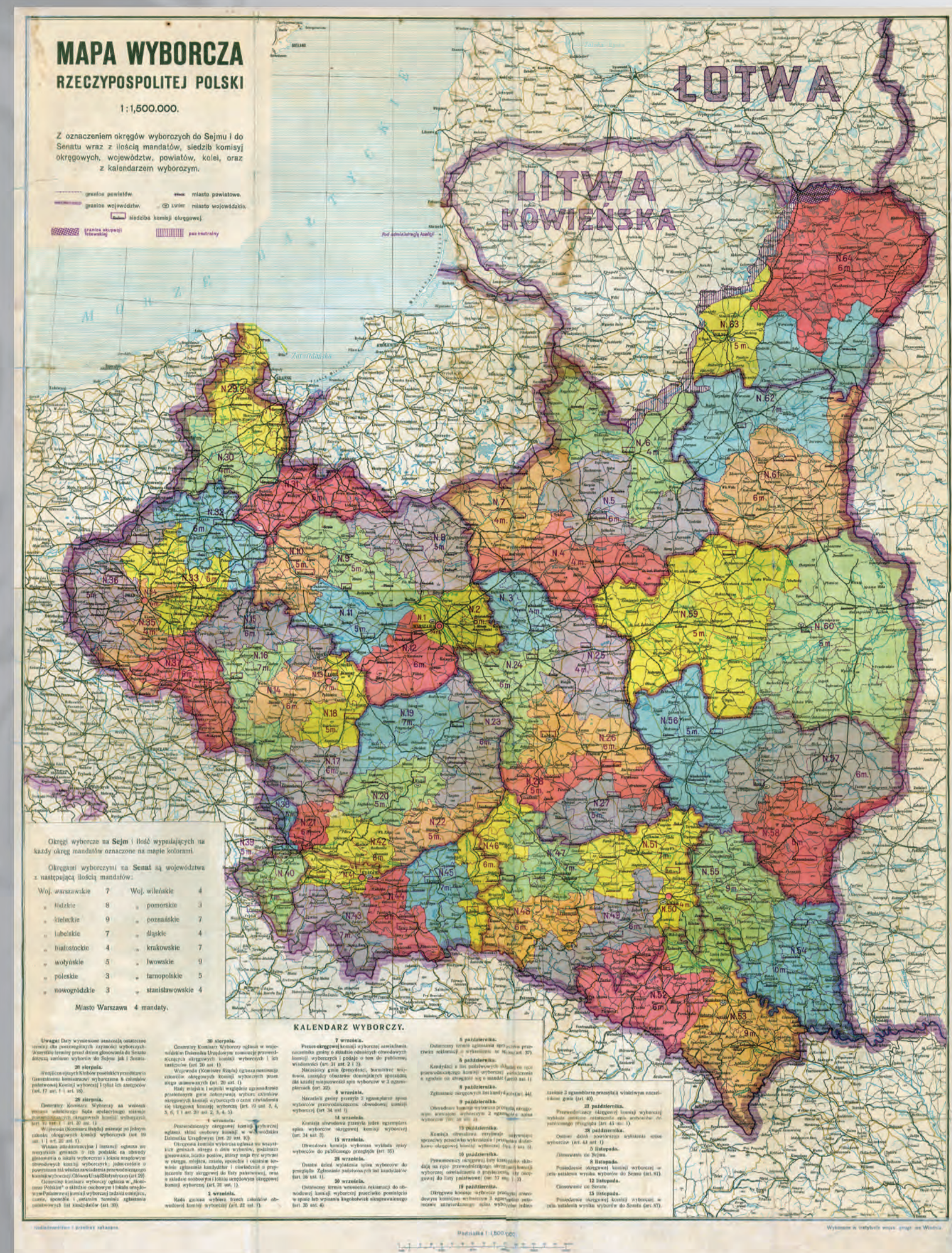
**Prawicą się żegnasz,
Prawicą pracujesz,
Prawicą się bronisz,
Prawicę wyciągasz do
zgody.
Na prawicy stana
zbawieni,
Na lewicy potępieni.
Lewica, to: żydzi socjaliści i ludowcy!
Nie idź za lewicą!
Głosuj na Nr. 8.**

Prawicę się żegnasz. Ulotka ChZiN, 1922 r. [Biblioteka Narodowa w Warszawie]

29 sierpnia 1930 r. Prezydent RP Ignacy Mościcki rozwiązał Sejm i Senat przed upływem kadencji. Wybory, tzw. brzeskie, od twierdzy w Brześciu, gdzie uwięziono polityków opozycyjnych, odbyły się w listopadzie 1930 r. Pomimo manipulacji wyborczych i zdobycia 46,8% głosów, co dało mu ponad połowę mandatów w Sejmie i Senacie, sanacyjny Blok Współpracy z Rządem nie zdobył większości konstytucyjnej.



Plakat przekonujący do popierania stronnictwa marszałka Józefa Piłsudskiego, 1930 r. Aut. Stefan Norblin. [Archiwum Państwowe w Lublinie, Zbiór afiszów i druków ulotnych, sygn.- 63]



Mapa II RP z zaznaczeniem okręgów wyborczych, 1922 r. Każde województwo stanowiło oddzielny okręg wyborczy; Wyjątkiem była Warszawa – oddzielny obwód. [Archiwum Główne Akt Dawnych]

Nową konstytucję przyjęto w kwietniu 1935 r. i wybory do Senatu IV kadencji przeprowadzone na podstawie nowej ordynacji wyborczej odbyły się w dwóch etapach: 25 sierpnia 1935 r. wybrano 2577 delegatów do wojewódzkich kolegiów wyborczych (frekwencja ponad 62%, liczba uprawnionych: 267 tys.) i 15 września, gdy zebrały się wojewódzkie kolegia wyborcze. Parlament został rozwiązany 13 września 1938 r. przez Prezydenta RP Ignacego Mościckiego, przed upływem kadencji. Wybory do Senatu V kadencji odbyły 6 listopada 1938 r.



Ozdobny koszyczek służący w 1938 r. jako urna wyborcza jest przykładem, że tajność wyborców była wątpliwa. Wybory do Senatu, Marszałek Polski Edward Rydz-Śmigły podczas głosowania, Warszawa 1938 r. [Narodowe Archiwum Cyfrowe]

Marszałkowie Senatu II RP

Pierwsze posiedzenie nowej kadencji Senatu otwierał Prezydent RP i powoływał na przewodniczącego marszałka seniora, jednego z trzech najstarszych wiekiem senatorów. Przewodniczący składał ślubowanie, następnie ślubowali wszyscy senatorowie. Marszałek Senatu był wybierany przez senatorów w głosowaniu tajnym, bezwzględną większością głosów. Miał trzech zastępców (wicemarszałków), wybieranych w głosowaniu tajnym spośród zgłoszonych kandydatów.

Marszałek zwoływał posiedzenia Senatu i im przewodniczył, ustalał porządek dzienny, decydując o rozpatrywaniu projektów sejmowych, wniosków komisji senackich, sprawozdań rządu, interpelacji senatorów. Marszałkowie Senatu angażowali się również we współpracę z Polakami żyjącymi za granicą. Uprawnienia marszałków wzrosły po uchwaleniu Konstytucji kwietniowej, zgodnie z którą przewodniczyli zgromadzeniu elektorów wybierającemu prezydenta. Marszałek Senatu mógł też zastępczo sprawować funkcję prezydenta w razie opróżnienia tego urzędu. W Konstytucji marcowej z 1921 r. tę prerogatywę posiadał marszałek Sejmu.

Wojciech Trąpczyński (1860–1953), marszałek Sejmu Ustawodawczego (1919–1922) i Senatu RP I kadencji (1922–1927). Prawnik, działacz Narodowej Demokracji. W 1910 r. został wybrany na postą z prowincji poznańskiej do Sejmu Pruskiego, a w 1911 r. do Reichstagu. Na początku okupacji został wysiedlony z Poznania do Generalnego Gubernatorstwa. Zamieszkał w Warszawie, gdzie współpracował z konspiracją. Po wojnie powrócił do Poznania i tam zmarł.



Marszałek Wojciech Trąpczyński
[Narodowe Archiwum Cyfrowe]



Julian Szymański (1870–1958), marszałek Senatu RP II kadencji (1928–1930). Z wykształcenia profesor okulistyki, był twórcą nowatorskich metod leczenia chorób oczu, zwłaszcza jaskry. W czasie okupacji niemieckiej pracował w Szpitalu Maltańskim w Warszawie. W 1949 r. wyemigrował wraz z rodziną do Brazylii, w 1957 r. wrócił do Polski.

Marszałek Julian Szymański
[Narodowe Archiwum Cyfrowe]



Władysław Raczkiewicz (1885–1947), marszałek Senatu RP III kadencji (1930–1935). Minister spraw wewnętrznych w czterech rządach II RP, wojewoda nowogrodzki (1921–1924), wileński (1926–1931), krakowski (1935), pomorski (1936–1939), polityk obozu sanacyjnego, prezes Światowego Związku Polaków z Zagranicy (1934–1939), Prezydent RP na uchodźstwie (1939–1947).

Marszałek Władysław Raczkiewicz
[Narodowe Archiwum Cyfrowe]



Marszałek Bogusław Miedziński z senatorską laską marszałkowską z 1928 r. Wcześniej marszałkowie Senatu używali laski Józefa Lubowidzkiego, marszałka Izby Poselskiej Sejmu Królestwa Polskiego w 1830 r.
[Narodowe Archiwum Cyfrowe]



Aleksander Prystor (1874–1941), marszałek Senatu RP IV kadencji (1935–1938). Pułkownik piechoty WP, bliski współpracownik Józefa Piłsudskiego, premier i wielokrotny minister. Po radzieckiej agresji na Polskę schronił się na Litwie, w 1940 r. został aresztowany przez NKWD. Zmarł w szpitalu więziennym na Butyrkach w Moskwie.

Marszałek Aleksander Prystor
[Narodowe Archiwum Cyfrowe]



Bogusław Miedziński (1891–1972), marszałek Senatu RP V kadencji (1938–1939). Podpułkownik piechoty WP, zastępca generalnego adiutanta Naczelnego Wodza, po śmierci Józefa Piłsudskiego został stronniakiem marszałka Edwarda Rydza-Śmigłego. Od września 1939 r. aż do śmierci przebywał na emigracji: od 1941 r. w Afryce Południowej, od 1947 r. w Wielkiej Brytanii.

Marszałek Bogusław Miedziński
[Narodowe Archiwum Cyfrowe]

Senat – Portret zbiorowy

W latach 1922–1939 mandat senatora sprawowały 452 osoby. Kandydaci do Senatu musieli mieć ukończone 40 lat. Senatorami zostawały w większości osoby z wyższym wykształceniem, często zamożne, mające zasługi dla lokalnych społeczności i państwa. W Senacie dominowała inteligencja (60–70% senatorów), następnie ziemianie, chłopi, przedsiębiorcy rolni (20–25%), przemysłowcy i kupcy (ok. 10%), duchowni różnych wyznań (poniżej 10%).



Senat, lipiec 1927 r.
[Narodowe Archiwum Cyfrowe]

Polki uzyskały zarówno czynne, jak i bierne prawo wyborcze już w listopadzie 1918 r. jako jedne z pierwszych w Europie, po Finkach (1906), Norweżkach (1913), Dunkach (1915), Holenderkach i Rosjankach (1917). Był to początek drogi, bo legislacja wyprzedzała przekonania społeczne, sprawiając, że kobiety miały utrudniony dostęp do wyższych stanowisk. Mandat senatorski objęło w II RP 19 kobiet. Były działaczkami społecznymi i lokalnymi, pracowały naukowo, a kilka z nich prywatnie było związanych z politykami lub oficerami.

W Senacie wielonarodowej II RP zasiadło wielu przedstawicieli mniejszości. Najliczniej reprezentowana była mniejszość żydowska (w poszczególnych kadencjach od 5 do 12 senatorów), ukraińska (od 2 do 6), swoich reprezentantów miały także mniejszości: niemiecka, ormiańska, białoruska, rosyjska i tatarska.



Posiedzenie Państwowej Rady Oświecenia Publicznego w Warszawie, senator Mojżesz Schorr siedzi w pierwszym rzędzie (drugi z prawej), 1936 r.
[Narodowe Archiwum Cyfrowe]

Mojżesz Schorr (1874–1941), senator IV kadencji (1935–1938), jeden z twórców historiografii polskich Żydów. Po agresji ZSRR na Polskę został aresztowany przez NKWD i zesłany do lagru w Uzbekistanie, gdzie zmarł.



Pierwsze posiedzenie Senatu, 28 XI 1922 r. Zajęta jest tylko niewielka część miejsc, ponieważ w latach 20. sala była używana na przemian przez obie izby. W pierwszym rządzie najstarszy senator I, II i III kadencji (1922–1935) Bolesław Limanowski (z białą brodą).
[„Tygodnik Ilustrowany” 1922, nr 50, 9 XII 1922 r.]

Po odzyskaniu niepodległości parlament ulokowano w zbudowanym w połowie XIX w. gmachu Aleksandryjsko-Maryjskiego Instytutu Wychowania Panien przy ul. Wiejskiej. W szkole znajdowała się wielka jadalnia, którą przekształcono w salę obrad. Do 1927 r. senatorowie dzielili ją z postami. Kiedy w 1928 r. postowie przenieśli się do osobnej sali obrad w nowo wybudowanym budynku, senatorowie otrzymali dotychczasowe, gruntownie zmodernizowane pomieszczenie. Budynek mieszczący salę posiedzeń Senatu został zniszczony podczas wojny.



Józefa Bramowska (1860–1942) w śląskim stroju ludowym. Senator II (1929–1930) i III kadencji (1935). Działaczka społeczna, propagatorka polskości na Śląsku, uczestniczka akcji plebiscytowej i III powstania śląskiego. Od 1927 r. przewodnicząca Zarządu Głównego Towarzystwa Polek na Śląsku, członkini honorowa Narodowej Organizacji Kobiet.
[Narodowe Archiwum Cyfrowe]

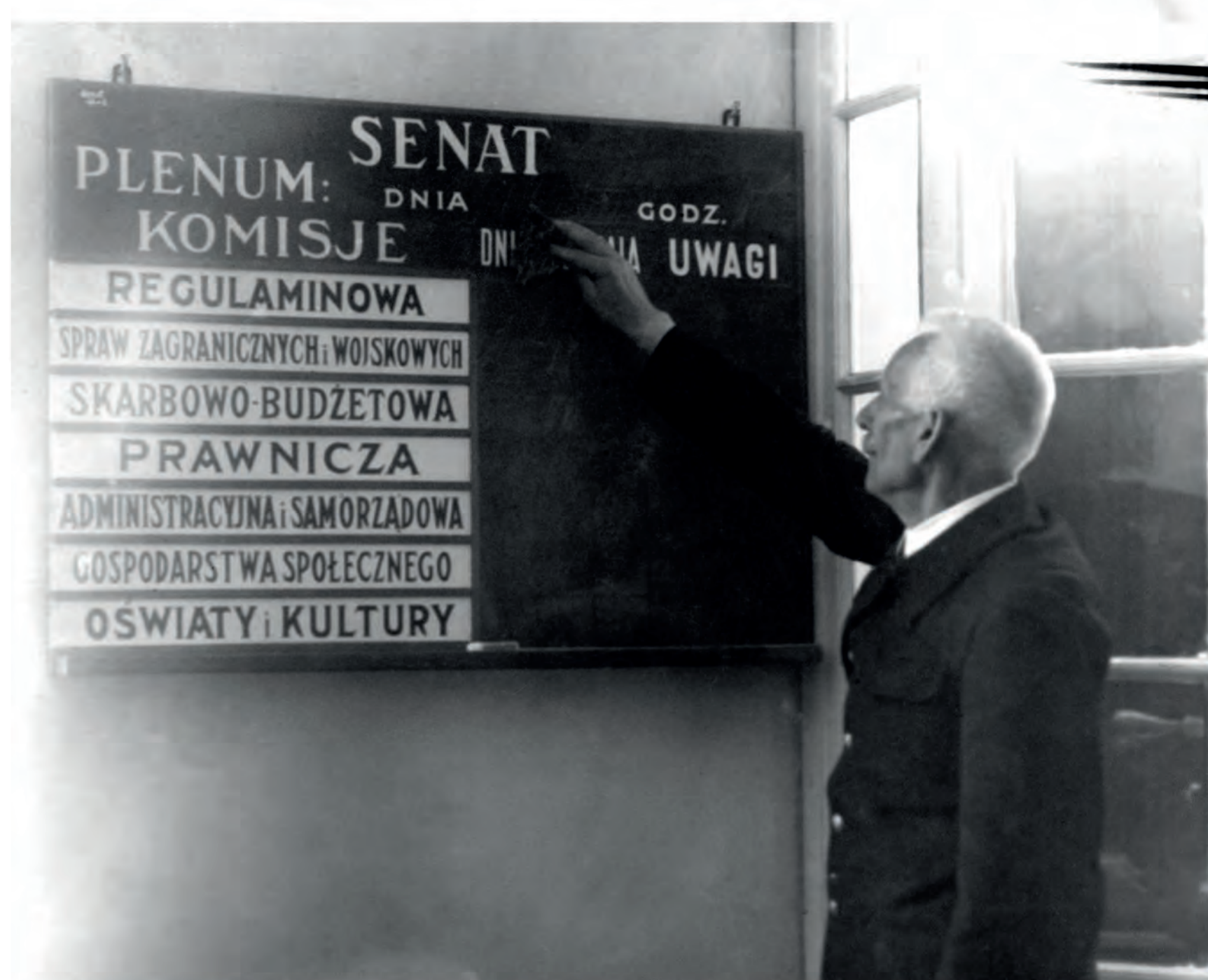


Olena Lewczaniwska (Helena Lewczanowska) (1881–1940), senator I kadencji (1922–1927), nauczycielka, działaczka społeczno-polityczna na Wołyniu. W grudniu 1939 r. została aresztowana przez NKWD i, według różnych źródeł, zmarła na zesłaniu w Kazachstanie lub została rozstrzelana na Ukrainie wiosną 1940 r.
Parlament Rzeczypospolitej Polskiej 1919–1927, Warszawa 1928 r.
[Biblioteka Sejmowa]



Sala posiedzeń Senatu po przebudowie wg projektu Stanisława Miecinikowskiego (1928 r.). Widoczna sentencja *Salus reipublicae suprema lex esto* (dobro republiki najwyższym prawem), 1932 r.
[Narodowe Archiwum Cyfrowe]

Działalność senatorska



Tablica w budynku Senatu informująca o posiedzeniach komisji, 1930 r. [Narodowe Archiwum Cyfrowe]

W II RP Senatowi przypisywano szczególne cele. Miał być nie tylko nawiązującą do tradycji przedrozbiorowej izbą wyższą parlamentu, ale również czynnikiem łagodzącym życie polityczne. Naczelnik Państwa Józef Piłsudski w 1922 r. zwrócił się do senatorów ze słowami: „(...) tradycja Senatu (...), zgodnie z duchem konstytucji współczesnych państw demokratycznych nakazuje Wam być rzecznikami rozsądku, rozwagi i miary przy spełnianiu zadań, poruczonych naczelnym organom władzy państwowej”. Wypełnianie takiej funkcji w ramach kompetencji nadanych Senatowi zarówno przez Konstytucję marcową (1921), jak i kwietniową (1935) było trudne. Mimo to działalność izby wyższej była naznaczona mniejszym natężeniem sporów politycznych, a polemiki prowadzone podczas obrad wydawały się bardziej merytoryczne niż w Sejmie. Wynikało to z ograniczonych kompetencji Senatu, a także bardziej zaawansowanego wieku i nieraz lepszego przygotowania merytorycznego senatorów.



Podobnie jak dziś senatorowie otrzymywali legitymacje uprawniające m.in. do bezpłatnych przejazdów kolejowych. Legitymacja Jana Steckiego (1871–1954), senatora I (1922–1927) i III (1930–1935) kadencji. [Biblioteka Uniwersytecka Katolickiego Uniwersytetu Lubelskiego Jana Pawła II]

Obowiązkiem senatora był udział w posiedzeniach Senatu oraz pracach komisji senackich. Istniało siedem senackich komisji stałych: Regulaminowa, Spraw Zagranicznych i Wojskowych, Skarbowo-Budżetowa, Prawnicza, Administracyjna i Samorządowa, Gospodarstwa Społecznego, Oświaty i Kultury. Senator mógł brać udział w pracach dwóch komisji. Na czele każdej stał przewodniczący. Przedmiotem pracy komisji były ustawy sejmowe, wobec których Senat powinien się ustosunkować w ciągu 30 dni od daty przekazania. Zazwyczaj głosowano jawnie, poprzez powstanie; wyjątkiem były wybory marszałka, jego zastępców i sekretarzy.



Czołg lekki dwuwieżowy przed gmachem Senatu. Pokaz polskiego sprzętu wojskowego zorganizowany dla Komisji Budżetowej, 1933 r. [Narodowe Archiwum Cyfrowe]

Działalność senatorów nie ograniczała się do gmachu przy ul. Wiejskiej. Byli widoczni zarówno w całym kraju, jak i poza jego granicami.



Grupa posłów i senatorów w trakcie zwiedzania huty otowiu w Szopienicach na Górnym Śląsku. Widoczny m.in. marszałek Senatu IV kadencji (1935–1938) Aleksander Prytor, 1937 r. [Legjona Biblioteka Cyfrowa]

Kontakty międzynarodowe Senatu odbywały się w ramach powstałej w 1889 r. Unii Międzyparlamentarnej (Polska przystąpiła do niej na początku lat 20.) i parlamentarnych grup bilateralnych. Senat odgrywał w okresie międzywojennym istotną rolę w kontaktach z Polonią i w jej konsolidacji. Marszałkowie Senatu stali na czele Rady Organizacyjnej Polaków z Zagranicy, reprezentującej największe ośrodki polonijne. Marszałkowie również osobiście zapoznawali się z sytuacją Polonii.



Zebranie organizacyjne Towarzystwa Brazylijsko-Polskiego im. Ruy Barbosy pod przewodnictwem jego założyciela i prezesa, marszałka Senatu II kadencji (1928–1930) Juliana Szymańskiego, 1929 r. [Narodowe Archiwum Cyfrowe]

Senatorowie, wraz z posłami i ministrami, wielokrotnie brali udział w delegacjach zagranicznych, uczestniczyli również w przyjęciach delegacji przedstawicieli innych państw.



Ignacy Baliński (1862–1951), senator I kadencji (1922–1927) w towarzystwie posła nadzwyczajnego i ministra pełnomocnego Japonii w Polsce Naotake Sato oraz operowej primadonny Teiko Kiwa, 1925 r. [Narodowe Archiwum Cyfrowe]

1939–1989 Pół wieku bez Senatu

1939–1945

2 IX 1939 r. odbyło się ostatnie posiedzenie Senatu RP, na którym przyjęto ustawę o czynnej służbie wojskowej postów i senatorów i zaaprobowano zasady funkcjonowania Senatu w czasie stanu wojennego. Nikt nie przypuszczał, że w ciągu kilku tygodni polskie państwo przestanie istnieć.

W chwili wybuchu wojny żyło 361 senatorów pięciu kadencji. Wojny nie przeżyło 155 z nich – większość zginęła w walce lub z powodu terroru niemieckiego (51) lub radzieckiego (44). Losów wielu senatorów nie znamy do dziś.



Fragment tablicy poświęconej poległym senatorom, umieszczonej w budynku Senatu. [Archiwum Senatu]

WALKA

Wielu senatorów walczyło z bronią w rękę, w kraju i poza nim, lub było zaangażowanych w cywilne struktury konspiracyjne.



Legitymacja Krzyża Armii Krajowej należąca do Władysława Macieszyna. Władysław Macieszyna (1888–1967), senator IV kadencji (1935–1938), w czasie I wojny światowej żołnierz Legionów i POW, w konspiracji od 27 IX 1939 r., m.in. w wywiadzie AK. Aresztowana w 1943 r., skazana na karę śmierci, której nie zdążył wykonać. [Biblioteka Jagiellońska]



Władysław Kamiński, senator V kadencji (1938–1939), przyjmując z rąk gen. Władysława Andersa sztandar swojego oddziału. Sztak bojowy Kamińskiego: kampania wrześniowa, Związek Walki Zbrojnej w Wilnie, aresztowanie przez NKWD i więzienie m.in. w Moskwie, żołnierska śmierć w 1944 r. w bitwie pod Monte Cassino. [własność rodziny]

PRZEMOC

Zarówno okupantom niemieckim, jak i radzieckim zależało na eliminacji elit politycznych, kulturalnych czy ekonomicznych, do których należeli senatorowie II RP. Represje dotyczyły zarówno Polaków, jak i senatorów innych narodowości: Ukraińców i Białorusinów – przede wszystkim ze strony ZSRR, Żydów – ze strony Niemiec.



Miejsca kaźni w czasie II wojny światowej. Wielu senatorów II RP właśnie tam straciło życie.



Adwokat Stefan Perzyński, senator II i III kadencji (1928–1935), zginął w Auschwitz w 1941 r. [Fot. z kartoteki obozowej, 1940 r.] [Państwowe Muzeum Auschwitz-Birkenau]

EMIGRACJA

Kilkudziesięciu senatorów spędziło lata wojny za granicą. Część opuściła Polskę we wrześniu 1939 r. Inni, którzy po 17 IX 1939 r. znaleźli się pod okupacją radziecką, uwolnieni z więzień i tagrów, wydostali się z ZSRR w 1942 r. wraz z armią gen. Władysława Andersa. Wielu przebywających na emigracji parlamentarzystów, w tym senatorów, skierowało w lutym 1945 r. apel do członków obu izb parlamentu brytyjskiego w proteście przeciw decyzjom dotyczącym Polski, podjętym na konferencji w Jałcie.

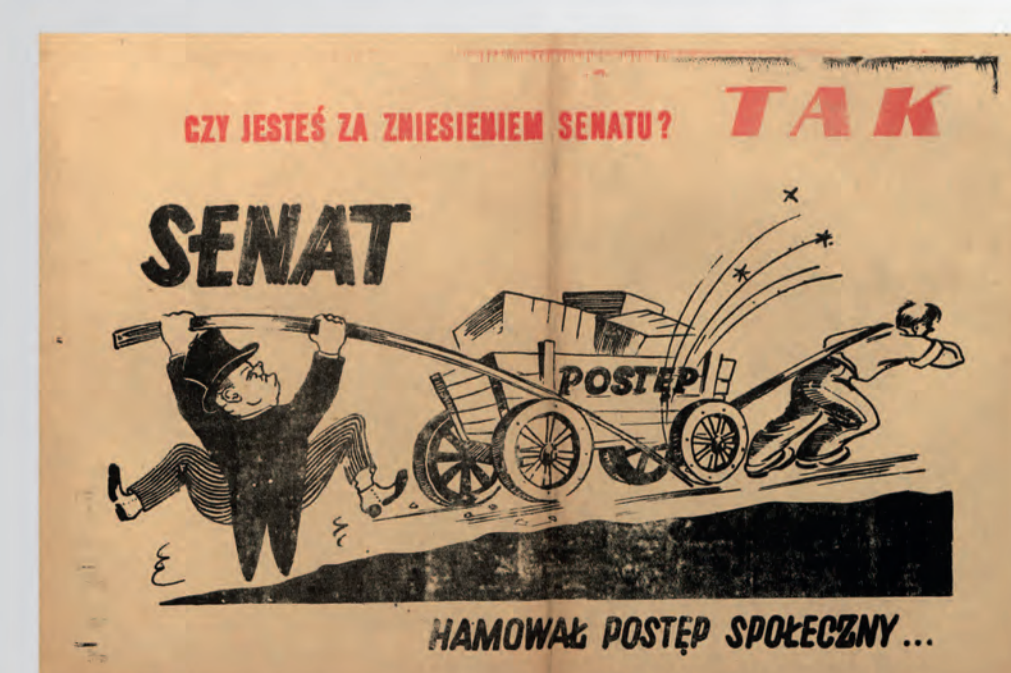


Władysław Raczkiewicz, marszałek Senatu RP III kadencji (1930–1935), późniejszy Prezydent RP, wśród ochotników do Polskiej Marynarki Wojennej w Wielkiej Brytanii, fot. z lat 1942–1943. [Narodowe Archiwum Cyfrowe]

1945–1989

Rządzący po wojnie Polską komuniści nie zamierzali przywracać dwuizbowego parlamentu, ale Senat stał się elementem rozgrywki z opozycją. W przeprowadzonym tzw. referendum ludowym (30 VI 1946) sfałszowano wyniki odpowiedzi na pytanie o istnienie Senatu. Wg oficjalnych danych za likwidacją Senatu opowiedziało się 68,2% z prawie 12 mln głosujących, w rzeczywistości – 26,9%. Konstytucja uchwalona 22 VII 1952 r. przez wybrany w 1947 r. Sejm Ustawodawczy nie przewidywała istnienia Senatu.

W chwili zakończenia wojny żyło ponad 200 senatorów. Na emigracji została większość senatorów należących do sanacyjnej elity. Dla tych, którzy pozostali w Polsce lub do niej wrócili, częstym doświadczeniem, zwłaszcza przed 1956 r., stały się represje, więzienie, pozbawienie majątku, uniemożliwienie pracy. Byli jednak i tacy, którzy mogli pracować w swoim zawodzie – lekarza, naukowca, artysty; czasami robili też kariery polityczne. Odzyskania suwerenności przez Polskę nie doczekał żaden z senatorów II RP, jako ostatni zmarł Krzysztof Radziwiłł (24 III 1986), senator V kadencji (1938–1939). W 1989 r. jego córka, Anna Radziwiłł, została senatorem odrodzonego Senatu I kadencji.



[Archiwum Narodowe w Krakowie, Komitet Powiatowy Polskiej Partii Robotniczej w Bochni, sygn. 29/2091/10 s. 4]

1989

Powrót Senatu



„Podziemne” znaczki pocztowe z 1989 r. W powojennej historii Polski czerwiec był dla Senatu miesiącem symbolicznym: Senat, zniesiony w referendum 30 VI 1946 r., odrodził się 4 VI 1989 r.
[Archiwum Narodowe w Krakowie, Zbiór Solidarności, sygn. 29/1828/61]

W połowie lat 80. XX w. objawy kryzysu systemu komunistycznego stawały się coraz wyraźniejsze. Słabnąca władza była coraz bardziej skłonna do ustępstw. Również społeczeństwo otrzymało się z apatii, wiosną i latem 1988 r. przez kraj przetoczyły się strajki. Wtedy też władze zadeklarowały możliwość podjęcia dialogu z opozycją, z którego wyłoniła się koncepcja Okrągłego Stołu. Pakiet reform politycznych kształtował się stopniowo, jednak od początku wchodziło do niego zaproponowane przez stronę rządową przywrócenie Senatu.



Inauguracja obrad, 6 II 1989 r.
[Fot. Damazy Kwiatkowski, PAP]

Podczas trwających od 6 II 1989 r. negocjacji przy Okrągłym Stole po dwóch miesiącach osiągnięto kompromis, w tym ten najważniejszy o kształcie ustrojowym. 5 IV 1989 r. Lech Wałęsa i gen. Czesław Kiszczak podpisali wspólny komunikat. Uzgodniono legalizację „Solidarności”, utworzenie urzędu Prezydenta wybieranego jak w II RP przez Zgromadzenie Narodowe. Reaktywowany po półwieczu Senat miał być wybrany całkowicie demokratycznie, w Sejmie opozycja mogła zdobyć tylko 35% mandatów, 65% procent zagwarantowano dla rządzących partii – PZPR, SL i SD. Wybory wyznaczono na 4 VI, a uzupełniające – na 18 VI.

Kierujący kampanią opozycji Komitet Obywatelski „Solidarność” prowadził ją mimo skromnych środków, nowoczesnie, często z humorem, korzystając ze wsparcia międzynarodowych sław (np. Jane Fonda, Yves Montand). Kandydatów opozycji nazywanych drużyną Wałęsy uwiarygodniało wspólne zdjęcie z (niekandydującym) Lechem Wałęsą, umieszczane na plakatach wyborczych.



Kampania wyborcza.
[Fot. Tomasz Gutry, PAP]



Sztab wyborczy Warszawskiego Komitetu Obywatelskiego mieścił się w dawnej kawiarni „Niespodzianka” na pl. Konstytucji. Nazwa doskonale pasowała do wyników wyborów z 4 VI 1989 r.
[Fot. Marek Cezary Langda, PAP]

4 VI 1989 r. społeczeństwo pokazało władzom czerwoną kartkę, żądając radykalnej zmiany. Zwycięstwo opozycji było miażdżące. Tego dnia i 18 VI zdobyła wszystkie „wolne” mandaty do Sejmu – 161 i 99 (na 100) mandatów do Senatu. Mandaty senatorskie zdobyło liczne grono działaczy opozycyjnych, a także wybitni przedstawiciele świata kultury i nauki.

Opozycjni posłowie i senatorowie powołali 23 VI 1989 r. Obywatelski Klub Parlamentarny, jego przewodniczącym został Bronisław Geremek. Inaugurację Sejmu i Senatu (jeszcze PRL) wyznaczono na 4 VII. Podobnie jak 67 lat wcześniej, senatorowie nie mieli własnej sali obrad i pierwsze posiedzenie odbyło się w sali obrad Sejmu. Otworzył je marszałek senior Stanisław Stomma, na marszałka Senatu I kadencji wybrano prof. Andrzeja Stelmachowskiego. Dzień wcześniej ukazał się artykuł pt. *Wasz prezydent, nasz premier*, autorstwa Adama Michnika, proponujący podział władzy między komunistów i opozycję. Dwa tygodnie później (19 VII) gen. Wojciech Jaruzelski został wybrany na prezydenta przewagą 1 głosu, a Tadeusz Mazowiecki został pierwszym niekomunistycznym premierem w państwie z tzw. bloku radzieckiego. Przejście do III RP sugerowały ważne gesty symboliczne: w grudniu 1989 r., po przegłosowaniu przez Senat zmiany konstytucji, przywrócono dawną nazwę kraju – Rzeczpospolita Polska – i tradycyjne godło: orła w koronie.



Andrzej Stelmachowski otwiera pierwsze posiedzenie Senatu, Warszawa, 4 VII 1989 r.
[Fot. E. Ciolek, Agencja FORUM]

1989–2022

Senat III RP

Kompetencje Senatu początkowo określiła tzw. Mała Konstytucja z 1992 r. Wzmocniła ona pozycję Senatu, stanowiąc, że obie izby są organami władzy ustawodawczej. Zasadę tę utrzymała konstytucja z 2 IV 1997 r. Zgodnie z nią Senat rozpatruje ustawy uchwalane przez Sejm, ma prawo inicjatywy ustawodawczej i głos decydujący w obszarze istotnych naczelnych organów państwa, m.in. Prezesa Najwyższej Izby Kontroli czy Rzecznika Praw Obywatelskich. Od wstąpienia w 2004 r. Polski do Unii Europejskiej prawo stanowione przez obie izby musi uwzględniać prawo wspólnotowe.



Senat X kadencji – pierwsze posiedzenie, 12 XI 2019 r.
[Fot. Katarzyna Czerwińska, Archiwum Senatu]

W każdej kadencji wybieranych jest 100 senatorów w wyborach powszechnych, tajnych i bezpośrednich, zwykłą większością głosów. Wielu senatorów pełniło swą funkcję przez więcej niż jedną kadencję (rekordzistą był Zbigniew Romaszewski, senator I–VII kadencji). Część senatorów było wcześniej posłami na Sejm lub do Parlamentu Europejskiego albo działało w samorządzie terytorialnym. Kobiety stanowiły i stanowią mniejszość w Senacie (od 7 w I do 26 w V kadencji), jednak pełniły i pełnią najwyższe funkcje – marszałka (Alicja Grześkowiak) i – siedmiokrotnie – wicemarszałki (od Zofii Kuratowskiej w I, do Gabrieli Morawskiej-Staneckiej w X kadencji). Większość senatorów ma wyższe wykształcenie, dominują prawnicy, nauczyciele akademicy, inżynierowie, lekarze, rolnicy i nauczyciele, ale senatorami byli też reżyserzy teatralni, rzemieślnicy i sportowcy.



Posiedzenie senackiej komisji.
[Fot. Michał Józefaciuk, Archiwum Senatu]

Ważnym aspektem działalności izby wyższej jest parlamentarna współpraca międzynarodowa, m.in. w ramach powstałego w 2000 r. Stowarzyszenia Senatów Europy.



Marszałek Senatu VII kadencji
Bogdan Borusewicz na spotkaniu
Stowarzyszenia Senatów Europy,
Gdańsk, 22–24 X 2009 r.
[Fot. Michał Kozłowski, Archiwum Senatu]

Podobnie jak przed 1939 r., Senat od 1990 r. opiekuje się Polonią i Polakami za granicą.



Otwarcie szkoły polskiej w Pojana Mikuli w Rumunii (Bukowina).
Wicemarszałek Senatu VI kadencji Maciej Płażyński, prezes
Stowarzyszenia „Wspólnota Polska” (trzeci od lewej), wicemarszałek
Senatu VII kadencji Krystyna Bochenek (czwarta od lewej), senator
Andrzej Person (piąty od lewej), 9 X 2009 r.
[Fot. Aleksandra Leitch, Archiwum Senatu]

Powojenna odbudowa budynków sejmowych nie przewidywała Senatu i w 1989 r. Senat był bezdomny, tak jak w 1922 r. Własnej siedziby doczekał się w 1991 r., po przebudowie gmachu zaprojektowanego przez Bohdana Pniewskiego w latach 1949–1952.



Gmach Senatu.
[Fot. Michał Józefaciuk, Archiwum Senatu]

Podobnie jak w II RP, pierwszemu posiedzeniu przewodniczy najstarszy senator, marszałek senior. Po ślubowaniu senatorowie wybierają marszałka i wicemarszałków. Marszałek Senatu jest trzecią osobą w państwie (po prezydencie i marszałku Sejmu), reprezentuje izbę, zwołuje jej posiedzenia i przewodniczy obradom. Czuwa nad całością prac Senatu, ma prawo stosowania wobec senatorów kar porządkowych i dyscyplinarnych, także finansowych.



Marszałek Senatu RP X kadencji prof. Tomasz Grodzki (od 12 XI 2019 r.)
[Fot. Łukasz Kamiński, Archiwum Senatu]

W latach 1989–2019 siedem osób pełniło funkcję marszałka Senatu: Andrzej Stelmachowski (I kadencja: 4 VII 1989 – 25 XI 1991), August Chetkowski (II kadencja: 26 XI 1991 – 14 X 1993), Adam Struzik (III kadencja: 15 X 1993 – 20 X 1997), Alicja Grześkowiak (IV kadencja: 21 X 1997 – 19 X 2001), Longin Pastusiak (V kadencja: 20 X 2001 – 19 X 2005), Bogdan Borusewicz (VI–VIII kadencja: 20 X 2005 – 11 XI 2015), Stanisław Karczewski (IX kadencja: 12 XI 2015 – 11 XI 2019).